



豊島健康診査センター

10月1日発行

平成26年10月から12月までの、内視鏡および超音波検査日程をお知らせいたします。

内視鏡検査（火曜日・金曜日）

日程	方法	担当医師	日程	方法	担当医師	日程	方法	担当医師
10月7日	経鼻	宮本	11月4日	経鼻	宮本	12月2日	経鼻	宮本
10月10日	経口	飯塚	11月11日	経鼻	宮本	12月9日	経鼻	宮本
10月14日	経鼻	宮本	11月14日	経口	飯塚	12月16日	経鼻	宮本
10月21日	経鼻	宮本	11月18日	経鼻	宮本	12月19日	経口	飯塚
10月28日	経鼻	宮本	11月25日	経鼻	宮本			
10月31日	経口	飯塚	11月28日	経口	飯塚			

※ご希望により火曜日も経口を実施いたします。

心臓超音波検査（金曜日）

日程	担当医師	日程	担当医師	日程	担当医師
10月10日	新井	11月7日	新井	12月12日	新井
10月17日	新井	11月14日	新井	12月19日	新井
10月24日	新井	11月28日	新井		

※担当医師が変更になる場合もあります。

超音波検査（火曜日・金曜日）

腹部・甲状腺・乳腺

※腹部超音波検査は午前中のみとなります。

予約受付電話番号

月曜日～金曜日

土曜日

03-5974-7206

8:00 ~ 19:30

8:00 ~ 16:30

お問い合わせ電話番号(医療機関専用)

月曜日～金曜日

土曜日

03-5974-7203

8:30 ~ 19:30

8:30 ~ 16:30

MRI・CT検査は月曜・金曜の18時まで検査時間を延長しています





今月はピンクリボン月間です

マンモグラフィー検査をお申込みの際には次のような点にご注意願います。

- * ペースメーカー／植え込み式除細動器／CVポート／VPシャントを装着している方～挿入物破損の恐れがあります。
→専門の医療機関にご相談下さい。
- * 豊胸手術(シリコン挿入・脂肪・ヒアルロン酸・生食注入等)をされている方。 図1a, 1b
～挿入物破損の恐れ及び、挿入物により病変が隠れて描出できない場合があります。
→専門の医療機関にご相談下さい。
- * 妊娠中、または妊娠の可能性のある方～X線被曝を避けるため超音波検査をお勧めします。
- * 授乳中 図2a／月経開始前 図3a ～乳腺が高濃度に描出され病変が指摘できない場合があります。
検診では、断乳6ヶ月後、月経後7～10日をお勧め致します。
- * 高濃度乳房の方、腫瘍を触知されている方は、超音波検査の併用をお勧めします。

図1a. 豊胸術後MLO

図2a. 授乳期間中

図3a. 月経開始前

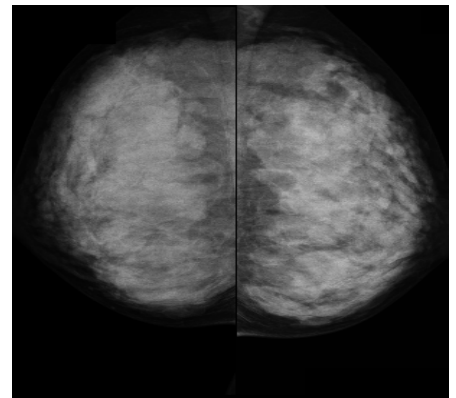
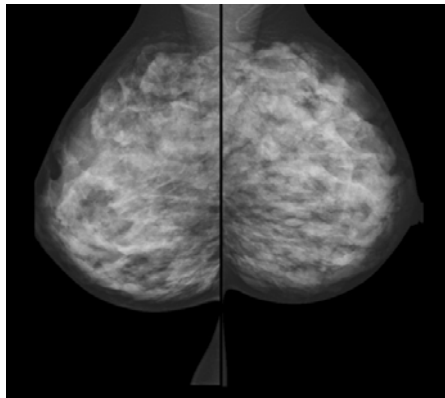
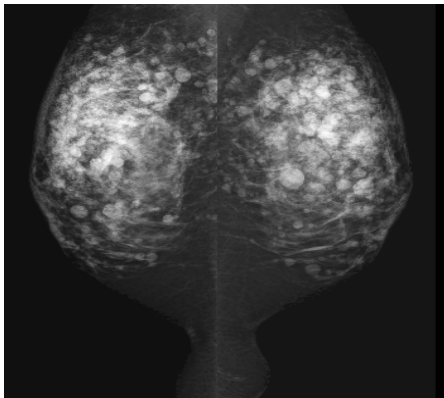
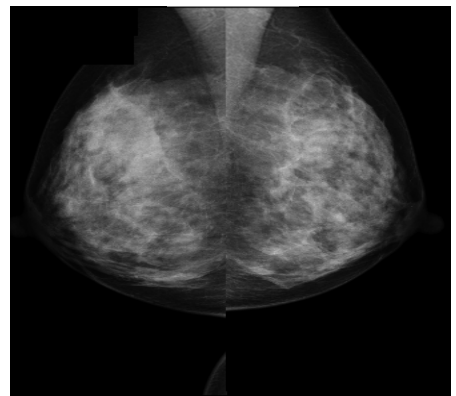
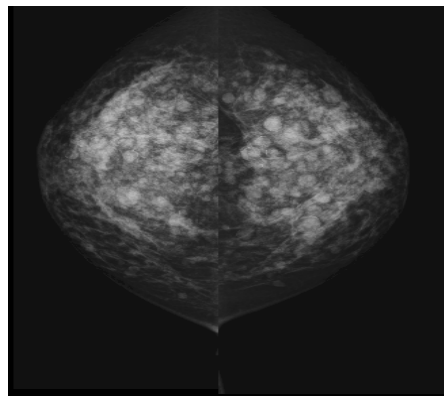


図1b. 豊胸術後CC

図2b. 授乳終了後

図3b. 月経終了後



当センターは、2014年2月1日マンモグラフィー検診施設画像認定として更新致しました。

施設画像評価判定結果報告書		NPO法人 日本乳がん検診精度管理中央機構 施設画像評価委員会 委員長 岡崎 正敏	
評価年月日 2014/01/30			
受付番号 4850	施設番号 458	装置番号 1995DPS	システム DR
施設名 医療法人財団 豊島健康診査センター			
総合判定結果		(注) A	
平均乳腺線量	2.11	mGy ... 3mGy 以下	

